

Ústav sociální péče a domov důchodců Vyškov, příspěvková organizace  
Polní 1 – 3, 682 01 Vyškov

---

## **Výroční zpráva za rok 2006**

Vyškov 20.4.2007

Jana P á t k o v á  
ředitelka ÚSPaDD Vyškov,p.o.

## Základní informace

Název příspěvkové organizace: Ústav sociální péče a domov důchodců Vyškov, příspěvková organizace  
Adresa: Polní 1 – 3 , 682 01 Vyškov  
Zřizovatel: Jihomoravský kraj  
Adresa zřizovatele: Brno, Žerotínovo náměstí 3/5, PSČ 601 82  
Statutární zástupce: Jana Pátková, ředitelka

## Úvod

### Hlavní účel příspěvkové organizace a předmět činnosti související s tímto účelem

#### 1/ Hlavní účel:

- a) poskytování ústavní sociální péče pro občany, kteří dosáhli věku rozhodného pro přiznání starobního důchodu a pro občany, kteří jsou plně invalidní a jejich zdravotní stav je takový, že nepotřebují komplexní péči a mohou vést poměrně samostatný život ve vhodných podmínkách,
- b) poskytování ústavní sociální péče pro občany, kteří dosáhli věku rozhodného pro přiznání starobního nebo invalidního důchodu a pro trvalé změny zdravotního stavu potřebují komplexní péči, která jim nemůže být zajištěna jinak,
- c) poskytování ústavní péče mentálně postiženým dětem a mládeži ve věku od 5 do 26 let, výjimečně i déle.

#### 2/ Předmět činnosti:

- a) poskytování komplexní péče starým a invalidním občanům, která spočívá především v zabezpečení ubytování, stravování, všestranné péče sociální, poskytování ošetrovatelské, zdravotní péče včetně rehabilitace, rozvíjení kulturní a zájmové činnosti, s cílem podpory soběstačnosti občana a zajištění podmínek pro důstojný život.
- b) poskytování ústavní sociální péče dospělým chronickým psychotikům a alkoholikům, kteří v důsledku zdravotního nebo biopsychosociálního postižení tuto péči potřebují, nevyžadují však léčebnou péči v lůžkovém zdravotnickém zařízení.
- c) poskytování komplexní péče mentálně postiženým dětem a mládeži ve věku od 5 do 26 let, výjimečně i déle, v oddělení denního pobytu, zajišťování zdravotní a sociální péče, výchovné péče v rozsahu jejich schopností, kulturní a zájmové činnosti.

## Historie zařízení

Jak samotný název „Ústav sociální péče a domov důchodců ...“ naznačuje, jedná se o dvě odlišná oddělení. Ústav sociální péče pro chronické psychotiky a alkoholiky je umístěn v bývalém objektu samostatného domova důchodců na adrese - Čtvrtníčkova 1/114, 682 01 Vyškov. Jedná se o dvoupodlažní budovu asi z 20 let minulého století s přílehlým dvorem a zahradou. Původně fara, škola, domov důchodců. V roce 1986 zařízení organizačně přičleněno k domovu důchodců na Polní ulici. Po rekonstrukcích je kapacita 44 lůžek (2x1,6x2,4x3 a 3x 6 lůžek). Doprovodné hospodářské provozy ( prádelna, kuchyně apod.) zrekonstruovány na keramickou a terapeutickou dílnu, dále byly upraveny venkovní prostory pro společenské aktivity. Areál je oplocen a uzamčen. Vstup do budovy prostřednictvím personálu. Svěprávní klienti nemají omezený pohyb mimo areál. V každém pokoji a ve společenských místnostech jsou televizory, videookruh.

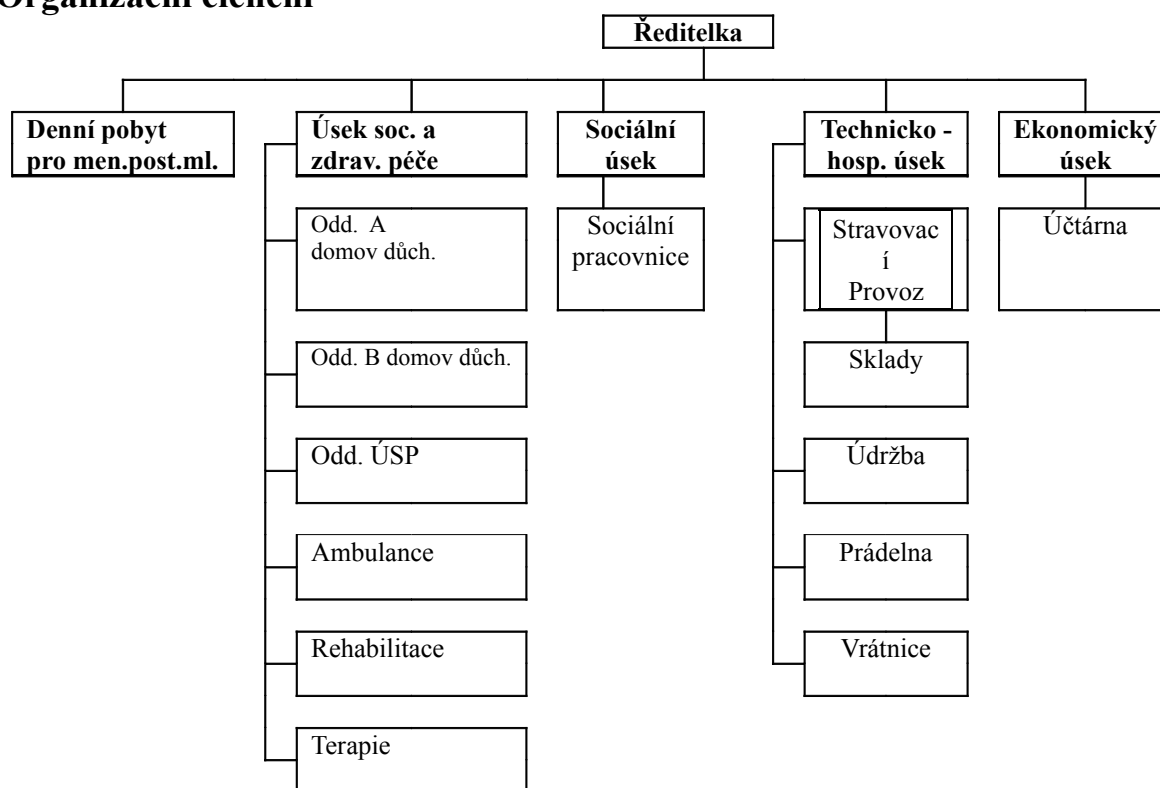
Domov důchodců – původně dva obytné panelové domy postavené v rámci komplexní bytové výstavby, rovné střechy, středové chodby bez oken a větrání, osobní výtah, umakartová bytová jádra, panelákové byty 1/1,2/1,3/1, průchozí koupelny apod. Dvoupodlažní hospodářská budova se strav.provozem, jídelnou, dílnami a skladovým zázemím spojuje obě obytné budovy. Celý objekt je umístěn na kopci – tudíž bariérový přístup. Provoz zahájen v roce 1979.

Od roku 1991 postupně celý komplex rekonstruován dle dlouhodobé koncepce. Přistaveny lůžkové výtahy a úniková schodiště, zrekonstruováno ústřední vytápění, kotelna, rozvody vody a odpadů, postaveny sedlové střechy s vestavbou obytných pokojů, komplexně zrekonstruován stravovací provoz a prádelna. Odstraněna bytová jádra a vany, vybudovány sprchové kouty. V každém poschodí je čajová kuchyně s vařičem a lednicí, společenská místnost s televizorem. Video do všech pokojů a spol. místností.

### Denní pobyt pro mentálně postiženou mládež

Toto oddělení bylo přičleněno k ÚSPaDD Vyškov, p.o. k 1.10.2004, nachází se v areálu nemocnice ve Vyškově.

## Organizační členění



**Personální vybavení / kategorie pracovníků, počet, délka praxe v oboru apod./**

- *struktura a počty zaměstnanců ke konci sledovaného období*

Kategorie zaměstnanců	Plán na 2006	prům.přepočty k 31.12.2006	Komentář
Všeobecná sestra	25,5	25,89	
Zdravotnický asistent	1	1	
Nutriční terapeut	1	1	
Fyzioterapeut	3	3	
Ošetřovatelka	3	3	
Sanitář-ka	2	2	
<b>Celkem zdravotnické služby</b>	<b>35,5</b>	<b>35,89</b>	
Prac.soc.péče-výchova prací	8	8,41	+ 1 úvazek – převedena vychovatelka
Prac.soc.péče–obslužná péče	31	31,49	
Sociální pracovník	4	4,43	navýšení úvazku – pomoc při zavádění standardů
<b>Celkem sociální služby</b>	<b>43</b>	<b>44,33</b>	
Vychovatel	4	3,24	- 1 úvazek od 1.6,06
<b>Pedagogičtí prac. celkem</b>	<b>4</b>	<b>3,24</b>	
<b>Ostatní:</b>			
THP	7,5	7,5	
<b>Celkem THP:</b>			
<b>Provozní zaměstnanci:</b>	<b>7,5</b>	<b>7,5</b>	
Uklízečky	12,12	12,37	Brigády – za dlouhodobé nemoci
Údržbáři	3	3	
Dělník čist.a prádeln	6	6,16	
Krejčí	1	1	
Provozář	2	2	
Kuchař	8	8	
Prac.obch.provozu	12	12	
Skladnice	1	1	
Vrátný-telefonista	3	3,21	
<b>Celkem ostatní</b>	<b>48,12</b>	<b>48,74</b>	
<b>Celkem zaměstnanci:</b>	<b>138,12</b>	<b>139,70</b>	

**Vzdělávání zaměstnanců / účast na seminářích a školení /:**

**Výdaje na vzdělávání a školení zaměstnanců v roce 2006**

	Počet školení	počet účastníků	Kč
THP	16	19	
Sociální úsek	14	62	
Zdrav.úsek	11	141	
Stravovací úsek	5	5	
ÚSP denní pobyt	3	6	
Údržba	2	5	
<b>Výdaje celkem</b>	<b>51</b>	<b>238</b>	<b>51 510</b>

Ekonomický úsek, ředitelka

- Změny v účetnictví, majetku
- FKSP změny
- Roční zúčtování daně
- Nemocenské a důchodové pojištění
- Semináře JMK

Sociální úsek

- Předpisy v oblasti sociální péče
- Změny v právní úpravě
- Supervize, standardy

Zdravotní úsek

- Standardy kvality
- Vzdělávání personálu zdravotního úseku bylo zaměřeno na soustavné prohlubování odborných znalostí v oblasti zavádění ošetrovatelského procesu

Stravovací provoz

- Změny právních předpisů v oblasti stravování
- Hygiena výživy

**Činnost za rok 2006**

**Základní ekonomické údaje:**

Údaje z rozvahy k 31.12.2004	Řádek rozvahy	V tis.Kč	
Aktiva celkem	125	67 152	
z toho	Stálá aktiva	1	59 740
	Zásoby	51	559
	Pohledávky	75	42
	Finanční majetek	89	6 750
	Ostatní aktiva	124	61
Pasiva celkem	202	67 152	
z toho	Majetkové fondy	131	60 114
	Finanční a peněžní fondy	138	3 340
	Hospodářský výsledek	158	73
	Cizí zdroje ( závazky )	159	3 625

• *Investiční akce:*

Název akce	Finanční náklady v Kč
Konvektomat	698 131,-
Rekonstrukce altánu II. etapa	1 052 514,-

- *Opravy, údržba:*

Název akce	Finanční náklady v Kč
Opravy a udržování celkem	1 592 487,-
Z toho:	
Běžné opravy	161 643,-
Opravy kuchyň	199 385,-
Opravy aut	4 483,-
Malování a nátěry	20 304,-
Stavební opravy běžné	3 010,-
Stavební opravy kuchyně	522 700,-
Výměna podlahové krytiny v jídelně	297 173,-
Revize a údržba výtahů a prádelny	383 064,-
Opravy hosp. činnost	725,-

	Celkem	Z toho : DD	ÚSP	Denní pobyt pro ment.post.mládež
Kapacita	247	181	44	22
Počet ošetrovatelských lůžek	184	140	44	
Počet standardních lůžek	63	63	x	
Počet klientů k 31.12.05	220	177	43	22
Počet klientů k 31.12.06	220	176	44	22
1-12/2006 přijato	51	48	3	1
1-12/2006 zemřelo	44	42	2	
1-12/2006 propuštěno	7	7	0	1
Počet ležících	52	49	3	
-/- převážně vyžadujících pomoc druhé osoby	85	76	9	
Průměrný věk	-	82,34	62,75	20,3

- *Úroveň bydlení – kapacita pokojů, využití obloženosti v %*

	Celkem	Z toho: DD	ÚSP
Počet 1 lůžkových pokojů	33	31	2
Počet 2 lůžkových pokojů	81	75	6
Počet 3 a více lůžkových pokojů	7	0	7
% využití lůžek 1– 12/ 2005		98,20	99,25
% využití lůžek 1– 12/ 2006		98,39	98,64

- *Úhrady za pobyt / v Kč /:*

	celkem	Úhrada za pobyt měsíc	Strava 1den	Služby 1den	Ubytování 1den
Počet 1 lůžkových pokojů	33	6 240,00	57,00	68,00	83,00
Počet 2 lůžkových pokojů	81	5 850,00	57,00	68,00	70,00
Počet 3 a více lůž. pokojů	7	5 580,00	57,00	68,00	61,00

Úhrady za pobyt v zařízeních sociální péče se řídí vyhláškou MPSV č. 82/1993 Sb. v platném znění.

- *Kapesné*

- Nemá-li občan umístěný v ústavu s celoročním pobytem příjem alespoň ve výši 30% částky potřebné k zajištění výživy a ostatních osobních potřeb stanovené zvláštním zákonem, poskytne mu ústav měsíčně kapesné až do výše této částky. ( 720,-Kč )
  - *Úhrada za pomoc z důvodů bezmocnosti:*
- platí občan, kterému bylo přiznáno zvýšení důchodu pro bezmocnost. Jedná se o úhradu za pomoc, kterou ústav poskytuje obyvateli ústavu z důvodu jeho bezmocnosti.
  - *Využití volného času – zájmová a kulturní činnost, pracovní terapie, psychoterapie ,výchovná činnost*

### **Domov důchodců**

V domově důchodců je zřízeno terapeutické oddělení, kde pracují 2 terapeutky. Zájmová činnost je provozována ve dvou dílnách pro ruční práce a keramiku, pracuje se i v pokojích klientů – dle zájmu. Průměrně se denně zapojuje 15 klientů. Dva klienti se podílí na úpravě zahrady – vysazování, ošetřování květin, zametání chodníků apod. 2x ročně je organizována prodejní výstavka ručních prací a keramiky. Dále toto oddělení organizuje kulturní činnost - hudební besedy,návštěvy divadel,taneční zábavy, různá vystoupení, vycházky do města vč. účasti vozičkářů,výlety,táboráky, čtení, stolní hry, besedy s psycholožkou aj. Klienti se spolu s doprovodem zúčastňují večerních kulturních akcí ve městě. V této činnosti pomáhají pracovníci soc. péče .

Velmi se osvědčila canisterapie zejména ve zlepšení psychické pohody u klientů odmítavých a uzavřených . V roce 2005 je canisterapie zaměřena individuálně u ležících klientů.

Pravidelně 1x měsíčně organizujeme od 8.00 – 9.00 schůzky s klienty. Na těchto schůzkách je vymezen prostor pro připomínky, názory, požadavky a přání klientů. Schůzek se účastní sociální pracovníce, vrchní sestra, st. sestra, terapeutka a event. ředitelka. Klienti jsou informováni o veškerém dění v ústavu, upozorňováni na veřejné události, změny apod.

Cílem těchto schůzek je zpříjemnit pobyt a co nejvíce klientům pomoci adaptovat se na prostředí, orientovat se ve veškerém dění a zapojit se do společenského života ústavu.

Pravidelně pořádáme společné oslavy životních výročí klientů za účasti zástupců měst a obcí ze kterých k nám naši klienti přišli. Tato akce má již 16-ti letou tradici.

### **ÚSP – oddělení pro psychotiky a alkoholiky**

V ÚSP je využití volného času psychotiků a alkoholiků cíleně organizováno ve spolupráci s rehabilitační pracovníci, terapeutkou, soc. pracovníci a staniční sestrou. Kromě práce v keramické a stolařské dílně pracují klienti při udržování zahrady, úklidu dvora a v okolí ústavu. Podílí se rovněž na úklidových pracích společných prostor ústavu, spolu se sociální prac. a dalším doprovodem zajišťují nákupy pro sebe i ostatní klienty.

V keramické dílně pracuje pod vedením rehabilitační pracovníce 16 klientů, ve stolařské dílně 5, na zahradě a při úklidu 24 klientů.

V ústavu byly pořádány 3 prodejní výstavy – velikonoční, dušičková, vánoční.

Další kulturní a zájmové akce – společenský ples, taneční zábavy, sportovní soutěžní odpoledne, táboráky, společenské hry, vycházky do města na různé akce pořádané v rámci města, návštěvy muzea, knihovny , ZOO, účast na dalších akcích pořádaných v domově důchodců, zájezd. Jsou oblíbené výlety vlakem nebo autobusem za různými akcemi (výlov rybníka v Pístovicích, , kulturní akce v divadle v Prostějově aj.)

Dále pokračuje spolupráce s Piafou - ve skupinové canisterapii se v r. 2006 1x za 14 dní vystřídalo 35 klientů, náklady jsou hrazeny sponzory prostřednictvím KFO na základě uzavřených smluvních vztahů s určením použití prostředků. Další akcí bylo povídání o koních , kde byli klienti s koňmi v přímém kontaktu. Rovněž na tomto oddělení se konají denní schůzky s klienty. Tyto jsou povinné a obsah je zaměřen specificky na danou problematiku života alkoholiků a psychotiků.

V červnu 2006 byla dokončena rekonstrukce zahradního pavilonu. Rekonstruované prostory jsou používány k pracovní terapii.

### **Výchovná činnost**

Výchovná činnost na všech odděleních je zaměřena na podporu běžného života klienta tj. podpora a výchova k hygienickým návykům, udržování pořádku v osobních věcech, drobný úklid, sebeobsluha, výzdoba pokojů a prostor. Dále pak vzájemné chování, chování ve společnosti, navazování kontaktů.

- *Zajištění zdravotní péče*

Od 1. 1. 2006 je lékařská péče zajištěna prostřednictvím privátní ordinace praktického lékaře, ordinační doba je pondělí, středa, pátek 13,30 – 15,00. Ve své ordinaci zaměstnává všeobecnou sestru, která provádí ordinace lékaře ( odběry apod. ). Požadavky na ošetření, akutní vyšetření, předpis léků, předpis inkontinentních pomůcek zajišťují staniční sestry. Předpis léků pro jednotlivá oddělení se provádí 1x za 3 týdny, lékař recepty odevzdá do lékárny, která je po přípravě dopraví do našeho zařízení. Inkontinentní pomůcky se předepisují 1x za 2 měsíce, poukazy lékař odevzdá distributorovi, který předepsané pomůcky dopraví do našeho zařízení. U imobilních klientů a klientů, kteří nedokáží signalizovat své potřeby, koná lékař návštěvní službu spolu se staniční sestrou oddělení nebo všeobecnou sestrou, která je ve službě.

Dodání léků, PZT, jednorázových pomůcek pro inkontinentní, doplatky za léky zajišťuje lékař. Pokud se lékař do našeho zařízení nedostaví nebo mimo ordinační dobu lékaře, je lékařská péče zajišťována prostřednictvím Lékařské služby první pomoci nebo Rychlou záchrannou službou. Do našeho zařízení dochází psychiatr 1x měsíčně na ÚSP Čtvrtníčková, na oddělení se zvláštním režimem pro demenční uživatele dochází psychiatr od září 1x za dva měsíce.

- *Hygienický standard*

Provozní řád se v současné době přepracovává, dezinfekční řád se nemění, vše schvaluje hygiena.

Hygienický standard je pro všechny provozy závazně stanoven v Provozním řádu ÚSP a DD Vyškov,p.o.

Hygienický režim a dezinfekce je v DD i v ÚSP prováděn podle vyhlášky MZd č.195/2005 Sb.o hygienických požadavcích na provoz zdravotnických zařízení a ústavů soc. péče. Práce zdravotníků se dále řídí metodickým opatřením č.7 věstníku MZd 12/2000 – prevence virových zánětů jater. Kontrola a aktualizace v rámci vnitřního kontrolního systému.

Dezinfekce je prováděna podle dezinfekčního řádu, který je součástí provozního řádu a je zveřejněn na všech odděleních. Při výběru dezinfekčních prostředků je dbáno na dodržování zásady střídání dezinfekčních prostředků a při výběru je dána přednost prostředkům, které mají co nejširší spektrum účinnosti.

K provádění hygienické péče imobilních klientů jsou všechna oddělení vybavena hydraulickými sedačkami fy ARJO a oddělení DD jsou vybavena vakuovými zvedáky uvedené firmy, které slouží k přepravě, zvedání a koupání klientů. K čištění a dezinfekci močových lahví a nádob do klozetových sedaček byla oddělení DD vybavena 2 dezinfekčními automaty. Jednorázové pomůcky pro inkontinentní na základě doporučení odborných lékařů používá v ÚSP a DD Vyškov celkem 142 klientů.

## **Členství ve společnostech a organizacích**

Ústav sociální péče a domov důchodců Vyškov, p.o. není členem žádné společnosti ani organizace.

29 zaměstnanců tj.21% je organizována v ZO OH.

## **Spolupráce tuzemská i zahraniční**

V rámci zvýšení kvality poskytovaných služeb ředitelka ÚSP a DD Vyškov, p.o. dlouhodobě spolupracuje a komunikuje s řadou poskytovatelů sociální péče v rámci celé ČR.