

Ústav sociální péče a domov důchodců Vyškov, příspěvková organizace
Polní 1 – 3, 682 01 Vyškov

Výroční zpráva za rok 2004

Vyškov 20.4.2005

Jana P á t k o v á
ředitelka ÚSPaDD Vyškov,p.o.

Základní informace

Název příspěvkové organizace: Ústav sociální péče a domov důchodců Vyškov, příspěvková organizace
Adresa: Polní 1 – 3 , 682 01 Vyškov
Zřizovatel: Jihomoravský kraj
Adresa zřizovatele: Brno, Žerotínovo náměstí 3/5, PSČ 601 82
Statutární zástupce: Jana Pátková, ředitelka

Úvod

Hlavní účel příspěvkové organizace a předmět činnosti související s tímto účelem

1/ Hlavní účel:

- a) poskytování ústavní sociální péče pro občany, kteří dosáhli věku rozhodného pro přiznání starobního důchodu a pro občany, kteří jsou plně invalidní a jejich zdravotní stav je takový, že nepotřebují komplexní péči a mohou vést poměrně samostatný život ve vhodných podmínkách,
- b) poskytování ústavní sociální péče pro občany, kteří dosáhli věku rozhodného pro přiznání starobního nebo invalidního důchodu a pro trvalé změny zdravotního stavu potřebují komplexní péči, která jim nemůže být zajištěna jinak,
- c) poskytování ústavní péče mentálně postiženým dětem a mládeži ve věku od 5 do 26 let, výjimečně i déle.

2/ Předmět činnosti:

- a) poskytování komplexní péče starým a invalidním občanům, která spočívá především v zabezpečení ubytování, stravování, všestranné péče sociální, poskytování ošetrovatelské, zdravotní péče včetně rehabilitace, rozvíjení kulturní a zájmové činnosti, s cílem podpory soběstačnosti občana a zajištění podmínek pro důstojný život.
- b) poskytování ústavní sociální péče dospělým chronickým psychotikům a alkoholikům, kteří v důsledku zdravotního nebo biopsychosociálního postižení tuto péči potřebují, nevyžadují však léčebnou péči v lůžkovém zdravotnickém zařízení.
- c) poskytování komplexní péče mentálně postiženým dětem a mládeži ve věku od 5 do 26 let, výjimečně i déle, v oddělení denního pobytu, zajišťování zdravotní a sociální péče, výchovné péče v rozsahu jejich schopností, kulturní a zájmové činnosti.

Historie zařízení

Jak samotný název „Ústav sociální péče a domov důchodců ...“ naznačuje, jedná se o dvě odlišná oddělení. Ústav sociální péče pro chronické psychotiky a alkoholiky je umístěn v bývalém objektu samostatného domova důchodců na adrese - Čtvrtníčková 1/114, 682 01 Vyškov. Jedná se o dvoupodlažní budovu asi z 20 let minulého století s přílehlým dvorem a zahradou. Původně fara, škola, domov důchodců. V roce 1986 zařízení organizačně přičleněno k domovu důchodců na Polní ulici. Po rekonstrukcích je kapacita 44 lůžek (2x1,6x2,4x3 a 3x 6 lůžek). Doprovodné hospodářské provozy (prádelna, kuchyně apod.) zrekonstruovány na keramickou a terapeutickou dílnu, dále byly upraveny venkovní prostory pro společenské aktivity. Areál je oplocen a uzamčen. Vstup do budovy prostřednictvím personálu. Svéprávní klienti nemají omezený pohyb mimo areál. V každém pokoji a ve společenských místnostech jsou televizory, videookruh.

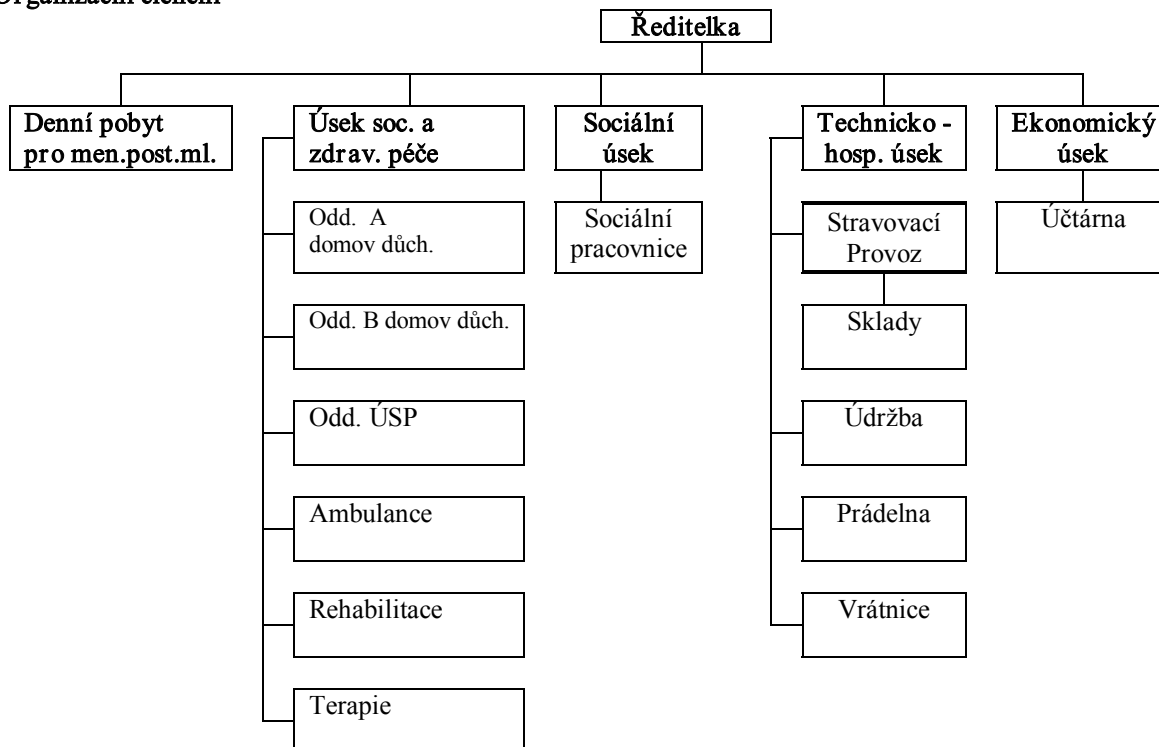
Domov důchodců – původně dva obytné panelové domy postavené v rámci komplexní bytové výstavby, rovné střechy, středové chodby bez oken a větrání, osobní výtah, umakartová bytová jádra, panelákové byty 1/1,2/1,3/1, průchozí koupelny apod. Dvoupodlažní hospodářská budova se strav.provozem, jídelnou, dílnami a skladovým zázemím spojuje obě obytné budovy. Celý objekt je umístěn na kopci – tudíž bariérový přístup. Provoz zahájen v roce 1979.

Od roku 1991 postupně celý komplex rekonstruován dle dlouhodobé koncepce. Přistaveny lůžkové výtahy a úniková schodiště, zrekonstruováno ústřední vytápění, kotelna, rozvody vody a odpadů, postaveny sedlové střechy s vestavbou obytných pokojů, komplexně zrekonstruován stravovací provoz a prádelna. Odstraněna bytová jádra a vany, vybudovány sprchové kouty. V každém poschodí je čajová kuchyně s vaříčem a lednicí, společenská místnost s televizorem. Video do všech pokojů a spol. místností.

Denní pobyt pro mentálně postiženou mládež

Toto oddělení bylo přičleněno k ÚSPaDD Vyškov, p.o. k 1.10.2004, nachází se v areálu nemocnice ve Vyškově.

Organizační členění



Personální vybavení / kategorie pracovníků, počet, délka praxe v oboru apod./

- *struktura a počty zaměstnanců ke konci sledovaného období*

Kategorie zaměstnanců	Přep. počty k 31.12.04	Délka praxe v oboru / roky /			
		Do 10	10 - 20	20 – 30	nad 30
Přímá obslužná péče celkem:	75,5	21	22	18,5	14
Z toho: Sestra	27	3	6	12	6
Ošetřovatelka	3	1	2		
Sanitářka	2	2			
Fyzioterapeut	3			2	1
Prac.soc. péče – výchova prací	7	6			1
Prac.soc.péče – obslužná péče	25,5	6	11	2,5	6
Vychovatel + asistent vychovatele	5	2	2	1	
Psycholog	3	1	1	1	
Ostatní:	60,99	24,56	15	15,43	6
Z toho: THP	8,5	1,5	3	2	2
Sociální pracovnice	5	1	1	1	2
Úklizečky	13,43	6		7,43	
Údržbáři	3	1		1	1
Dělník v prádelně	6	3	2	1	
Krejčí	1			1	
Skladnice	1	1			
Zásobovač	1			1	
Kuchař	8	2	4	1	1
Pracovník obch. provozu	11	6	5		
Vrátný – telefonista	3,06	3,06			
Celkem:	136,49	45,56	37	33,93	20

Vzdělávání zaměstnanců / účast na seminářích a školení /:

Ekonomický úsek, ředitelka

- Změny v účetnictví, majetku
- FKSP změny
- Roční zúčtování daně
- Nemocenské a důchodové pojištění
- Semináře JMK

Sociální úsek

- Předpisy v oblasti sociální péče
- Změny v právní úpravě
- Supervize, standardy

Zdravotní úsek

- Standardy kvality
- Vzdělávání personálu zdravotního úseku bylo zaměřeno na soustavné prohlubování odborných znalostí v oblasti zavádění ošetrovatelského procesu

Stravovací provoz

- Změny právních předpisů v oblasti stravování
- Hygiena výživy

Činnost za rok 2004

Základní ekonomické údaje:

Údaje z rozvahy k 31.12.2004	Řádek rozvahy	V tis.Kč	
Aktiva celkem	125	64 763	
z toho	Stálá aktiva	1	60 072
	Zásoby	51	486
	Pohledávky	75	34
	Finanční majetek	89	4 000
	Ostatní aktiva	124	171
Pasiva celkem	202	64 763	
z toho	Majetkové fondy	131	60 447
	Finanční a peněžní fondy	138	880
	Hospodářský výsledek	158	265
	Cizí zdroje (závazky)	159	3 171

• *Investiční akce:*

Název akce	Finanční náklady v Kč
Sporák	70 980,-
Myčka podlož.mís	154 686,-
Rekonstr.dor.zařízení	807 838,-

• *Opravy, údržba:*

Název akce	Finanční náklady v Kč
Opravy	897 000,-
Z toho stavební opravy	263 000,-

<i>• Využití kapacity lůžek:</i>	Celkem	Z toho : DD	ÚSP	Denní pobyt pro ment.post.mládež
Kapacita	247	181	44	22
Počet ošetrovatelských lůžek - míst	187	121	44	22
Počet standardních lůžek	60	60	0	
Počet klientů k 31.12.04	242	176	44	22
1-12/2004 přijato	44	38	5	1
1-12/2004 zemřelo	41	37	4	0
1-12/2004 propuštěno	5	4	0	1
Počet ležících	57	50	6	1
-/- převážně vyžadujících pomoc druhé osoby	94	69	4	21

• Úroveň bydlení – kapacita pokojů, využití obloženosti v %

	celkem	Z toho: DD	ÚSP
Počet 1 lůžkových pokojů	33	31	2
Počet 2 lůžkových pokojů	81	75	6
Počet 3 a více lůžkových pokojů	7	0	7
% využití lůžek 1– 12/ 2003	98,21	98,14	98,50
% využití lůžek 1– 12/ 2004	99,80	99,03	100,54

• Úhrady za pobyt / v Kč /:

	Strava	bydlení	služby	Den / měsíc
1 lůžkový pokoj	53,00	73,00	63,00	189,00 / 5 670,00
2 lůžkový pokoj	53,00	60,00	63,00	176,00 / 5 280,00
3 a více lůžkový pokoj	53,00	51,00	63,00	167,00 / 5 010,00

Úhrady za pobyt v zařízeních sociální péče se řídí vyhláškou MPSV č. 82/1993 Sb. v platném znění.

- *Kapesné*
 - Nemá-li občan umístěný v ústavu s celoročním pobytem příjem alespoň ve výši 30% částky potřebné k zajištění výživy a ostatních osobních potřeb stanovené zvláštním zákonem, poskytne mu ústav měsíčně kapesné až do výše této částky. (696,-Kč)
 - *Úhrada za pomoc z důvodů bezmocnosti:*
 - platí občan, kterému bylo přiznáno zvýšení důchodu pro bezmocnost. Jedná se o úhradu za pomoc, kterou ústav poskytuje obyvateli ústavu z důvodu jeho bezmocnosti.
 - *Využití volného času – zájmová a kulturní činnost, pracovní terapie, psychoterapie , výchovná činnost*

Domov důchodců

V domově důchodců je zřízeno terapeutické oddělení, kde pracují 2 terapeutky. Zájmová činnost je provozována ve dvou dílnách pro ruční práce a keramiku, pracuje se i v pokojích klientů – dle zájmu. Klienti se podílí na úpravě zahrady – vysazování, ošetrování květin, zametání chodníků apod. Nadále probíhá spolupráce s MŠ. Děti navštěvují 1x měsíčně klienty v dílnách a pracují společně. Dále toto oddělení organizuje kulturní činnost. Hudební besedy, návštěvy divadel, různá vystoupení, vycházky do města vč. účasti vozičkářů, výlety, táboračky, čtení, stolní hry, besedy s psychologkou aj. Velmi se osvědčila canisterapie zejména ve zlepšení psychické pohody u klientů odmítavých a uzavřených . V roce 2004 byla canisterapie zaměřena individuálně u ležících klientů.

ÚSP – oddělení pro psychotiky a alkoholiky

V ÚSP je využití volného času psychotiků a alkoholiků cíleně organizováno ve spolupráci s rehabilitační pracovníci, terapeutkou, soc. pracovníci a staniční sestrou. Kromě práce v keramické a stolařské dílně pracují klienti při udržování zahrady, úklidu dvora a v okolí ústavu. Podílí se rovněž na úklidových pracích společných prostor ústavu, spolu se sociální prac. a dalším doprovodem zajišťují nákupy pro sebe i ostatní klienty. Rovněž na tomto oddělení se konají denní schůzky s klienty. Tyto jsou povinné a obsah je zaměřen specificky na danou problematiku života alkoholiků a psychotiků.

Výchovná činnost

Výchovná činnost na všech odděleních je zaměřena na podporu běžného života klienta tj. podpora a výchova k hygienickým návykům, udržování pořádku v osobních věcech, drobný úklid, sebeobsluha, výzdoba pokojů a prostor. Dále pak vzájemné chování, chování ve společnosti, navazování kontaktů.

- *Zajištění zdravotní péče*

Lékařská péče je zajištěna prostřednictvím privátní ordinace praktického lékaře, Po-Pá od 7.15 do 14.00 hod. Lékař vykonává návštěvní službu na pokojích klientů se svojí zdravotní sestrou. U imobilních klientů a klientů, kteří nedokáží signalizovat své potřeby, koná návštěvní službu spolu se staniční sestrou oddělení. Dodání léků, PZT, jednorázových pomůcek pro inkontinentní, doplatky za léky zajišťuje lékař.

- *Hygienický standard*

Hygienický standard je pro všechny provozy závazně stanoven v Provozním řádu ÚSP a DD Vyškov, p.o. Hygienický režim a dezinfekce jsou v ÚSP a DD Vyškov, p.o. prováděny dle platných právních norem.

Členství ve společnostech a organizacích

Ústav sociální péče a domov důchodců Vyškov, p.o. není členem žádné společnosti ani organizace. 32 zaměstnanců tj.23% je organizována v ZO OH.

Spolupráce tuzemská i zahraniční

V rámci zvýšení kvality poskytovaných služeb ředitelka ÚSP a DD Vyškov, p.o. dlouhodobě spolupracuje a komunikuje s řadou poskytovatelů sociální péče v rámci celé ČR.