

Ústav sociální péče a domov důchodců Vyškov, příspěvková organizace
Polní 1 – 3, 682 01 Vyškov

Výroční zpráva za rok 2005

Vyškov 20.4.2006

Jana P á t k o v á
ředitelka ÚSPaDD Vyškov,p.o.

Základní informace

Název příspěvkové organizace:	Ústav sociální péče a domov důchodců Vyškov, příspěvková organizace
Adresa:	Polní 1 – 3 , 682 01 Vyškov
Zřizovatel:	Jihomoravský kraj
Adresa zřizovatele:	Brno, Žerotínovo náměstí 3/5, PSČ 601 82
Statutární zástupce:	Jana Pátková, ředitelka

Úvod

Hlavní účel příspěvkové organizace a předmět činnosti související s tímto účelem

1/ Hlavní účel:

- poskytování ústavní sociální péče pro občany, kteří dosáhli věku rozhodného pro přiznání starobního důchodu a pro občany, kteří jsou plně invalidní a jejich zdravotní stav je takový, že nepotřebují komplexní péči a mohou vést poměrně samostatný život ve vhodných podmínkách,
- poskytování ústavní sociální péče pro občany, kteří dosáhli věku rozhodného pro přiznání starobního nebo invalidního důchodu a pro trvalé změny zdravotního stavu potřebují komplexní péči, která jim nemůže být zajištěna jinak,
- poskytování ústavní péče mentálně postiženým dětem a mládeži ve věku od 5 do 26 let, výjimečně i déle.

2/ Předmět činnosti:

- poskytování komplexní péče starým a invalidním občanům, která spočívá především v zabezpečení ubytování, stravování, všestranné péče sociální, poskytování ošetrovatelské, zdravotní péče včetně rehabilitace, rozvíjení kulturní a zájmové činnosti, s cílem podpory soběstačnosti občana a zajištění podmínek pro důstojný život.
- poskytování ústavní sociální péče dospělým chronickým psychotikům a alkoholikům, kteří v důsledku zdravotního nebo biopsychosociálního postižení tuto péči potřebují, nevyžadují však léčebnou péči v lůžkovém zdravotnickém zařízení.
- poskytování komplexní péče mentálně postiženým dětem a mládeži ve věku od 5 do 26 let, výjimečně i déle, v oddělení denního pobytu, zajišťování zdravotní a sociální péče, výchovné péče v rozsahu jejich schopností, kulturní a zájmové činnosti.

Historie zařízení

Jak samotný název „Ústav sociální péče a domov důchodců ...“ naznačuje, jedná se o dvě odlišná oddělení. Ústav sociální péče pro chronické psychotiky a alkoholiky je umístěn v bývalém objektu samostatného domova důchodců na adrese - Čtvrtníčкова 1/114, 682 01 Vyškov. Jedná se o dvoupodlažní budovu asi z 20 let minulého století s přílehlým dvorem a zahradou. Původně fara, škola, domov důchodců. V roce 1986 zařízení organizačně přičleněno k domovu důchodců na Polní ulici. Po rekonstrukcích je kapacita 44 lůžek (2x1,6x2,4x3 a 3x 6 lůžek). Doprovodné hospodářské provozy (prádelna, kuchyně apod.) zrekonstruovány na keramickou a terapeutickou dílnu, dále byly upraveny venkovní prostory pro společenské aktivity. Areál je oplocen a uzamčen. Vstup do budovy prostřednictvím personálu. Svéprávní klienti nemají omezený pohyb mimo areál. V každém pokoji a ve společenských místnostech jsou televizory, videookruh.

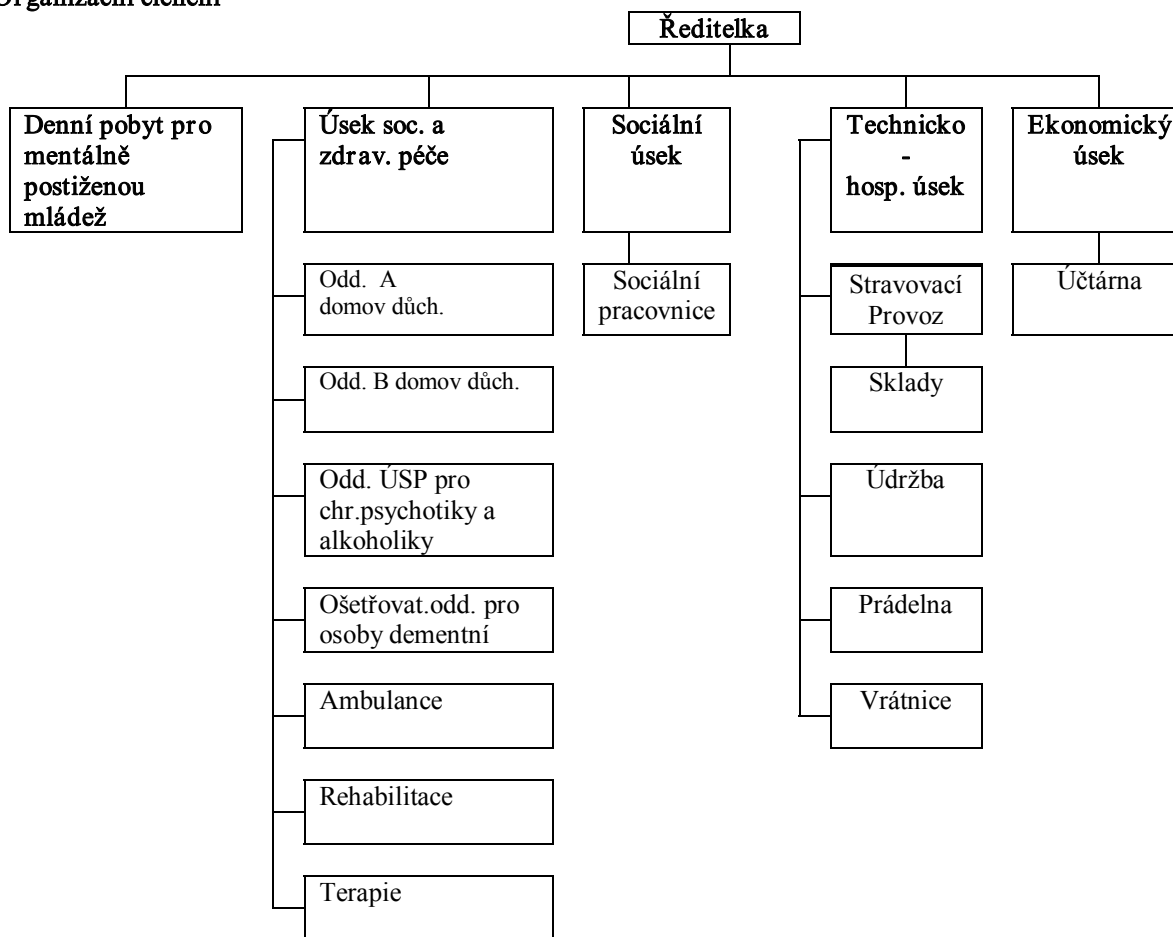
Domov důchodců – původně dva obytné panelové domy postavené v rámci komplexní bytové výstavby, rovné střechy, středové chodby bez oken a větrání, osobní výtah, umakartová bytová jádra, panelákové byty 1/1,2/1,3/1, průchozí koupelny apod. Dvoupodlažní hospodářská budova se strav.provozem, jídelnou, dílnami a skladovým zázemím spojuje obě obytné budovy. Celý objekt je umístěn na kopci – tudíž bariérový přístup. Provoz zahájen v roce 1979.

Od roku 1991 postupně celý komplex rekonstruován dle dlouhodobé koncepce. Přistaveny lůžkové výtahy a úniková schodiště, zrekonstruováno ústřední vytápění, kotelna, rozvody vody a odpadů, postaveny sedlové střechy s vestavbou obytných pokojů, komplexně zrekonstruován stravovací provoz a prádelna. Odstraněna bytová jádra a vany, vybudovány sprchové kouty. V každém poschodí je čajová kuchyně s vařičem a lednicí, společenská místnost s televizorem. Video do všech pokojů a spol. místností.

Denní pobyt pro mentálně postiženou mládež

Toto oddělení bylo přičleněno k ÚSP a DD Vyškov, p.o. k 1.10.2004, nachází se v areálu nemocnice ve Vyškově.

Organizační členění



Personální vybavení / kategorie pracovníků, počet, délka praxe v oboru apod./

- *struktura a počty zaměstnanců ke konci sledovaného období*

Kategorie zaměstnanců	Přep. počty k 31.12.05	Délka praxe v oboru / roky /			
		Do 10	10 - 20	20 - 30	nad 30
Přímá obslužná péče celkem:	77,06	25,06	25	14	13
Z toho: Sestra	27,06	5,06	10	8	4
Ošetřovatelka	3		1	1	1
Sanitářka	2	2			
Fyzioterapeut	3		1	1	1
Prac.soc. péče – výchova prací	8	7			1
Prac.soc.péče – obslužná péče	30	10	11	3	6
Vychovatel	4	1	2	1	
Ostatní:	61,05	23,80	15,25	15	7
Z toho: THP	6,5		2,5	2	2
Provozář	2	1		1	
Sociální pracovnice	4,5	05	1	1	2
Uklízečky	12,12	5,12		7	
Údržbáři	3	1		1	1
Dělník v prádelně	6	3	2	1	
Krejčí	1			1	
Skladnice	1			1	
Zásobovač	1		1		
Kuchař	8,75	4	2,75		2
Pracovník obch. provozu	12	7	5		
Vrátný – telefonista	3,18	3,18			
Celkem:	138,11	48,86	40,25	29	20

Vzdělávání zaměstnanců / účast na seminářích a školení /:

	Počet školení	počet účastníků
THP	13	14
Sociální úsek	9	10
ÚSP denní pobyt	4	4
Stravovací úsek	7	10
Celkem	33	38
Zdrav.úsek	12	65

Činnost za rok 2005

Základní ekonomické údaje:

Údaje z rozvahy k 31.12.2005		Řádek rozvahy	V tis.Kč
Aktiva celkem		125	65 325
z toho	Stálá aktiva	1	60 196
	Zásoby	51	413
	Pohledávky	75	42
	Finanční majetek	89	4 578
	Ostatní aktiva	124	96
Pasiva celkem		202	65 325
z toho	Majetkové fondy	131	60 570
	Finanční a peněžní fondy	138	1 070
	Hospodářský výsledek	158	332
	Cizí zdroje (závazky)	159	3 353

• *Investiční akce:*

Název akce	Finanční náklady v Kč
Trezor	67 805,-
Kuchyň - kotel	115 430,-
Rekonstr.dor.zařízení- dokončení	301 519,-
Okna ÚSP	376 310,-
I. etapa rekonstrukce altánu	1 385 370,-

• *Opravy, údržba:*

Název akce	Finanční náklady v Kč
Opravy	804 448,-
Z toho stavební opravy	209 121,-

• *Využití kapacity lůžek:*

	Celkem	Z toho : DD	ÚSP	Denní pobyt pro ment.post.mládež
Kapacita		181	44	22
Počet ošetrovatelských lůžek	157	123	34	0
Počet standardních lůžek	68	58	10	22 míst
Počet klientů k 31.12.05	239	177	43	19
1-12/2005 přijato	62	57	5	1
1-12/2005 zemřelo	52	48	4	0
1-12/2005 propuštěno	10	8	2	4
Počet ležících	53	49	4	1
-/- převážně vyžadujících pomoc druhé osoby	71	65	6	17
Průměrný věk	-	81,9	62,6	19,3

- *Úroveň bydlení – kapacita pokojů, využití obloženosti v %*

	Celkem	Z toho : DD	ÚSP	Denní pobyt pro Ment.post.mládež
Kapacita		181	44	22
Počet ošetrovatelských lůžek	157	123	34	0
Počet standardních lůžek	68	58	10	22 míst
Počet klientů k 31.12.04	242	176	44	22
Počet klientů k 31.12.05	239	177	43	19

- *Úhrady za pobyt / v Kč /: od 1.2.2005*

	Strava	bydlení	služby	Den / měsíc
1 lůžkový pokoj	55,00	78,00	66,00	199,00 / 5 970,00
2 lůžkový pokoj	55,00	65,00	66,00	186,00 / 5580,00
3 a více lůžkový pokoj	55,00	56,00	66,00	177,00 / 5 310,00

Úhrady za pobyt v zařízeních sociální péče se řídí vyhláškou MPSV č. 82/1993 Sb. v platném znění.

- *Kapesné*
- Nemá-li občan umístěný v ústavu s celoročním pobytem příjem alespoň ve výši 30% částky potřebné k zajištění výživy a ostatních osobních potřeb stanovené zvláštním zákonem, poskytne mu ústav měsíčně kapesné až do výše této částky. (708,-Kč)
 - *Úhrada za pomoc z důvodů bezmocnosti:*
- platí občan, kterému bylo přiznáno zvýšení důchodu pro bezmocnost. Jedná se o úhradu za pomoc, kterou ústav poskytuje obyvateli ústavu z důvodu jeho bezmocnosti.
 - *Využití volného času – zájmová a kulturní činnost, pracovní terapie, psychoterapie , výchovná činnost*

Domov důchodců

V domově důchodců je zřízeno terapeutické oddělení, kde pracují 2 terapeutky. Zájmová činnost je provozována ve dvou dílnách pro ruční práce a keramiku, pracuje se i v pokojích klientů – dle zájmu. Klienti se podílí na úpravě zahrady – vysazování, ošetřování květin, zametání chodníků apod. Nadále probíhá spolupráce s MŠ. Děti navštěvují 1x měsíčně klienty v dílnách a pracují společně. Dále toto oddělení organizuje kulturní činnost. Hudební besedy, návštěvy divadel, různá vystoupení, vycházky do města vč. účasti vozíčkářů, výlety, táboráky, čtení, stolní hry, besedy s psychologkou aj. Velmi se osvědčila canisterapie zejména ve zlepšení psychické pohody u klientů odmítavých a uzavřených . V roce 2005 byla canisterapie zaměřena individuálně u ležících klientů.

Od 1.1.2005 zřízeno ošetrovatelské oddělení pro osoby s demencí.

ÚSP – oddělení pro psychotiky a alkoholiky

V ÚSP je využití volného času psychotiků a alkoholiků cíleně organizováno ve spolupráci s rehabilitační pracovníci, terapeutkou, soc. pracovníci a staniční sestrou. Kromě práce v keramické a stolařské dílně pracují klienti při udržování zahrady, úklidu dvora a v okolí ústavu. Podílí se rovněž na úklidových pracích společných prostor ústavu, spolu se sociální prac. a dalším doprovodem zajišťují nákupy pro sebe i ostatní klienty. Rovněž na tomto oddělení se konají denní schůzky s klienty. Tyto jsou povinné a obsah je zaměřen specificky na danou problematiku života alkoholiků a psychotiků.

Výchovná činnost

Výchovná činnost na všech odděleních je zaměřena na podporu běžného života klienta tj. podpora a výchova k hygienickým návykům, udržování pořádku v osobních věcech, drobný úklid, sebeobsluha, výzdoba pokojů a prostor. Dále pak vzájemné chování, chování ve společnosti, navazování kontaktů.

- *Zajištění zdravotní péče*

Lékařská péče je zajištěna prostřednictvím pronájmu privátní ordinace praktického lékaře, Po-Pá od 7.15 do 14.00 hod. Lékař vykonává návštěvní službu na pokojích klientů se svojí zdravotní sestrou. U imobilních klientů a klientů, kteří nedokáží signalizovat své potřeby, koná návštěvní službu spolu se staniční sestrou oddělení.

Dodání léků, PZT, jednorázových pomůcek pro inkontinentní, doplatky za léky zajišťuje lékař.

- *Hygienický standard*

Hygienický standard je pro všechny provozy závazně stanoven v Provozním řádu ÚSP a DD Vyškov, p.o. Hygienický režim a dezinfekce jsou v ÚSP a DD Vyškov, p.o. prováděny dle platných právních norem.