

Ústav sociální péče a domov důchodců Vyškov, příspěvková organizace  
Polní 1 – 3, 682 01 Vyškov

---

## Výroční zpráva za rok 2003

Vyškov 20.4.2004

Jana P á t k o v á  
ředitelka ÚSPaDD Vyškov,p.o.

## Základní informace

Název příspěvkové organizace: Ústav sociální péče a domov důchodců Vyškov, příspěvková organizace  
Adresa: Polní 1 – 3, 682 01 Vyškov  
Zřizovatel: Jihomoravský kraj  
Adresa zřizovatele: Brno, Žerotínovo náměstí 3/5, PSČ 601 82

Statutární zástupce: Jana Pátková, ředitelka

Kontakty na vedoucí pracovníky:

Telefonní ústředna \*: \*517 333 100, \*517 333 099, \*517 348  
ředitelka : 517 348 863, e-mail: [uspdvyskov@infos.cz](mailto:uspdvyskov@infos.cz)  
zástupce ředitelky, ekonomka: \* /kl. 24, e-mail: [uspaddvyskov@infos.cz](mailto:uspaddvyskov@infos.cz)  
vrchní sestra: \* /kl. 23  
vedoucí strav. provozu: \* /kl. 20,21  
vedoucí údržby: \* /kl. 36,30  
vedoucí prádelny: \* /kl. 34  
sociální pracovníce: \* /kl. 26, 27

## Úvod

### Hlavní účel příspěvkové organizace a předmět činnosti související s tímto účelem

1/ Hlavní účel:

Poskytování ústavní sociální péče pro dospělé občany, především pro občany, kteří dosáhli věku rozhodného pro přiznání starobního důchodu nebo přiznání invalidního důchodu a pro trvalé změny zdravotního stavu potřebují komplexní péči, která jim nemůže být zajištěna jinak.

2/ Předmět činnosti:

- a) poskytování komplexní péče starým a invalidním občanům, která spočívá především v zabezpečení ubytování, stravování, všestranné péče sociální, poskytování ošetrovatelské, zdravotní péče včetně rehabilitace, rozvíjení kulturní a zájmové činnosti, s cílem podpory soběstačnosti občana a zajištění podmínek pro důstojný život.
- b) poskytování ústavní sociální péče dospělým chronickým psychotikům a alkoholikům, kteří v důsledku zdravotního nebo biopsychosociálního postižení tuto péči potřebují, nevyžadují však léčebnou péči v lůžkovém zdravotnickém zařízení.

### Historie zařízení

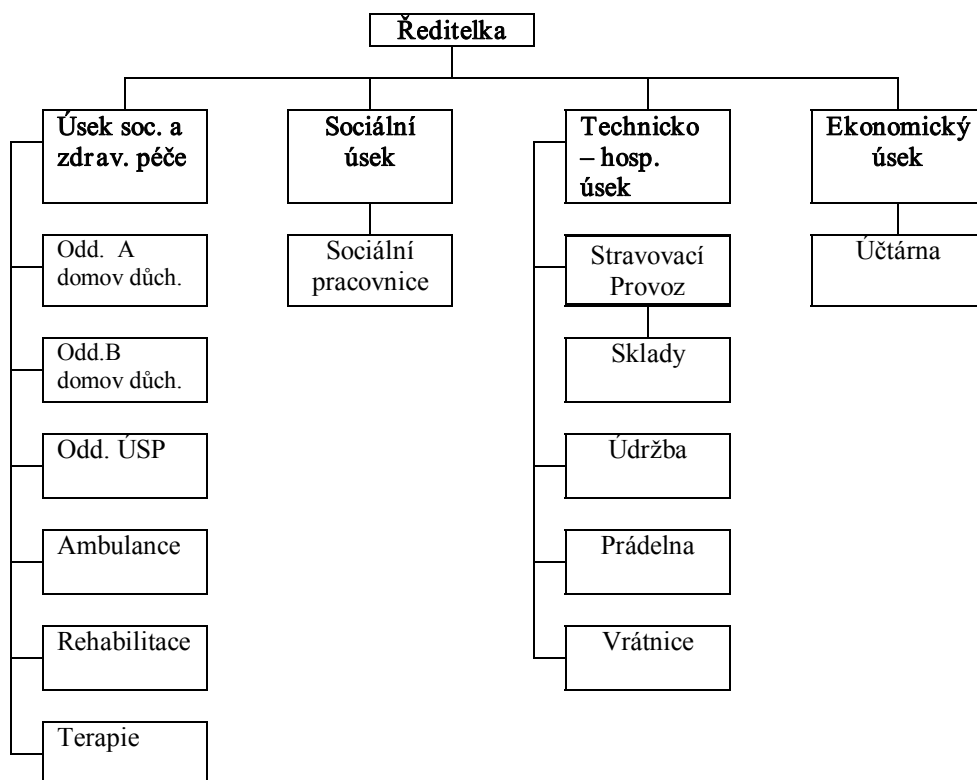
Jak samotný název „Ústav sociální péče a domov důchodců ...“ naznačuje, jedná se o dvě odlišná oddělení.

Ústav sociální péče pro chronické psychotiky a alkoholiky je umístěn v bývalém objektu samostatného domova důchodců na adrese - Čtvrtníčková 1/114, 682 01 Vyškov. Jedná se o dvoupodlažní budovu asi z 20 let minulého století s přílehlým dvorem a zahradou. Původně fara, škola, domov důchodců. V roce 1986 zařízení organizačně přičleněno k domovu důchodců na Polní ulici. Po rekonstrukcích je kapacita 44 lůžek (2x1,6x2,4x3 a 3x 6 lůžek). Doprovodné hospodářské provozy (prádelna, kuchyně apod.) zrekonstruovány na keramickou a terapeutickou dílnu, dále byly upraveny venkovní prostory pro společenské aktivity. Areál je oplocen a uzamčen. Vstup do budovy prostřednictvím personálu. Svéprávní klienti nemají omezený pohyb mimo areál. V každém pokoji a ve společenských místnostech jsou televizory, videookruh.

Domov důchodců – původně dva obytné panelové domy postavené v rámci komplexní bytové výstavby, rovné střechy, středové chodby bez oken a větrání, osobní výtah, umakartová bytová jádra, panelákové byty 1/1,2/1,3/1, průchozí koupelny apod. Dvoupodlažní hospodářská budova se strav. provozem, jídelnou, dílnami a skladovým zázemím spojuje obě obytné budovy. Celý objekt je umístěn na kopci – tudíž bariérový přístup. Provoz zahájen v roce 1979.

Od roku 1991 postupně celý komplex rekonstruován dle dlouhodobé koncepce. Přistaveny lůžkové výtahy a úniková schodiště, zrekonstruováno ústřední vytápění, kotelna, rozvody vody a odpadů, postaveny sedlové střechy s vestavbou obytných pokojů, komplexně zrekonstruován stravovací provoz a prádelna. Odstraněna bytová jádra a vany, vybudovány sprchové kouty. V každém poschodí je čajová kuchyně s vařičem a lednicí, společenská místnost s televizorem. Video do všech pokojů a spol. místností.

## Organizační členění



### Personální vybavení / kategorie pracovníků, počet, délka praxe v oboru apod./

- *struktura a počty zaměstnanců ke konci sledovaného období*

Kategorie zaměstnanců	Přep. počty k 31.12.03	Délka praxe v oboru / roky /			
		do 10	10 - 20	20 - 30	nad 30
Přímá obslužná péče celkem:	<b>62,1</b>	<b>17,5</b>	<b>18,0</b>	<b>17,6</b>	<b>9,0</b>
Z toho: SZP	26,2	2,0	6,0	12,2	6,0
NZP	4,0	1,0	1,0	2,0	-
PZP	22,4	6,0	11,0	2,4	3,0
terapeut	3,0	2,0	-	1,0	-
Prac. v soc. péči – pečovat.	4,5	4,5	-	-	-
Pomocná síla na zdr. úseku	2,0	2,0	-	-	-
Ostatní:	<b>56,6</b>	<b>31,2</b>	<b>5,0</b>	<b>14,4</b>	<b>6,0</b>
Z toho: THP	7,0	-	-	5,0	2,0
Sociální pracovnice	4,0	1,0	1,0	1,0	1,0
Úklid	10,4	6,0	-	4,4	-
Údržba	3,0	1,0	-	1,0	1,0
Prádelna	7,0	3,0	2,0	2,0	-
Strav. provoz	20,6	16,6	2,0	-	2,0
Skladnice	2,0	1,0	-	1,0	-
Vrátní	2,6	2,6	-	-	-
<b>Celkem:</b>	<b>118,7</b>	<b>48,7</b>	<b>23,0</b>	<b>32,0</b>	<b>15,0</b>

## Vzdělávání zaměstnanců / účast na seminářích a školení /:

### Ekonomický úsek, ředitelka

- Změny v účetnictví, majetku
- Práce kontrolních pracovníků – finanční kontrola
- Účetní závěrka, majetek
- Program mzdy – Vema
- Roční zúčtování daně
- Nemocenské a důchodové pojištění
- Semináře JMK

### Sociální úsek

- Předpisy v oblasti sociální péče
- Změny v právní úpravě
- Supervize

### Zdravotní úsek

Semináře mimoústavní:

- Pohybem proti bolesti -Edukační centrum Dům Léčby Bolesti s Hospicem - Rajhrad
- Péče o stomie -Edukační centrum Dům Léčby Bolesti s Hospicem- Rajhrad
- Demence - MUDr.Kalvach
- Bazální stimulace, inkontinence fi.Abena,
- JMK - Standardy kvality

Ústavní semináře:

- Demence ( staniční sestra - přednes ze semináře MUDr.Kalvacha)
- Péče o stomie (staniční sestra - přednes ze semináře Rajhrad)
- Ošetrovatelský proces, plánování ošetrovatelské péče - Bc. Špelda - SZŠ Vyškov
- Pohybem proti bolesti - (rehab.sestra - přednes ze semináře Rajhrad)
- Dezinfekce - vrchní sestra
- Rehabilitace v geriatrii – rehab.sestra
- Ergoterapie v ÚSP - rehab.sestra
- Bazální stimulace, inkontinence / staniční sestry- přednes ze semináře fi.Abena, /

### Stravovací provoz

- Změny právních předpisů v oblasti stravování
- Hygiena výživy

## Činnost za rok 2003

### Základní ekonomické údaje:

Údaje z rozvahy k 31.12.2003	Řádek rozvahy	v tis.Kč
Aktiva celkem	125	60 526,80
z toho	Stálá aktiva	01 56 872,49
	Zásoby	51 481,24
	Pohledávky	75 41,30
	Finanční majetek	89 3 097,66
	Ostatní aktiva	124 34,11
Pasiva celkem	202	60526,80
z toho	Majetkové fondy	131 57 210,83
	Finanční a peněžní fondy	138 639,45
	Hospodářský výsledek	158 67,60
	Cizí zdroje ( závazky )	159 2 608,92

- *Investiční akce:*

Název akce	Finanční náklady v Kč
Rekonstrukce plynové kotelny	1 107 850
Rekonstrukce rozvodů vody bl. A,C	226 947
Nákup automobilu Renault Kangoo	370 820
Výstavba přístřešku bl.C	50 053
Zastínění terasy- markýza	87 436
Nákup myčky podložních mís	157 395
Energetický audit	86 100

- *Opravy, údržba:*

Název akce	Finanční náklady v Kč
Malování / cca 90% prostor /	270 000
Opravy a revize strojů	730 000
Opravy stavební	100 000

- *Kapacita zařízení, členění na standardní a ošetrovatelská lůžka, počet příjmů:*

	Celkem	Z toho : DD	ÚSP
Celková kapacita lůžek	231	187	44
1-12/2003 přijato	77	68	9
Počet standardních lůžek	58	58	0
Počet ošetrovatelských lůžek	173	129	44
Počet imobilních	65	59	6
Mobilní za pomoci druhé osoby,nebo pomůcek	74	70	4

- *Úroveň bydlení – kapacita pokojů, využití obložnosti:*

	Celkem	Z toho: DD	ÚSP
Počet 1 lůžkových pokojů	34	32	2
Počet 2 lůžkových pokojů	73	67	6
Počet 3 a více lůžkových pokojů	14	7	7
% využití lůžek 1– 12/ 2003	98,21	98,14	98,50
% využití lůžek 1– 12/ 2002	98,73	98,93	97,90

### Úhrady za pobyt v ÚSPaDD Vyškov,p.o.

Úhrady za pobyt v zařízeních sociální péče se řídí vyhláškou MPSV č. 82/1993 Sb. v platném znění.

- *Úhrada za pobyt /v Kč/:*

	Strava	bydlení	služby	Den / měsíc
1 lůžkový pokoj	53,00	73,00	60,00	186,00 / 5 580,00
2 lůžkový pokoj	53,00	60,00	60,00	173,00 / 5 190,00
3 a více lůžkový pokoj	53,00	51,00	60,00	164,00 / 4 920,00

- *Kapesné*

- Nemá-li občan umístěný v ústavu s celoročním pobytem příjem alespoň ve výši 30% částky potřebné k zajištění výživy a ostatních osobních potřeb stanovené zvláštním zákonem, poskytne mu ústav měsíčně kapesné až do výše této částky. ( 696,-Kč )

- *Úhrada za pomoc z důvodů bezmocnosti:*

- platí občan, kterému bylo přiznáno zvýšení důchodu pro bezmocnost. Jedná se o úhradu za pomoc, kterou ústav poskytuje obyvateli ústavu z důvodu jeho bezmocnosti

## **Úroveň poskytovaných služeb – stravování klientů, služby pro klienty, doba návštěv**

### Stravování klientů:

Stravování je zabezpečeno vlastním stravovacím provozem a odpovídá požadovaným předpisům a potravinářským zákonům.

Strava je servírována chodícím klientům v centrální jídelně restauračním způsobem. Na oddělení je strava převážena tabletovým systémem. Jsou sledovány energetické a nutriční hodnoty. Diety předepisuje lékař, dietní sestra je začleněna do stravovacího provozu a plní potřebné úkoly k zajištění stravovacího provozu dle platných předpisů. Vedoucí str.provozu, její zástupkyně a dietní sestra se ve směnách střídají tak, aby jejich přítomnost byla zajištěna 365 dní v roce 12 hodin denně. Tím je zajištěna kontrola všech činností včetně požadavků a připomínek ze strany klientů při každém podávaném jídle. Je zpracovaný materiál „Kritické body“ v rámci HCCP.

### Služby pro klienty:

Dámské kadeřnictví 1x týdně / v rámci pronájmu nebytových prostor /

Holič a pedikérské služby dle potřeb jednotlivců formou návštěvní služby u klienta.

Zubní ordinace: 1x týdně

Návštěvní doba:

Návštěvní doba není omezena, je pouze přihlíženo k respektování domácího řádu v době nočního klidu.

### Využití volného času klientů:

Domov důchodců má zřízeno terapeutické oddělení, kde pracují 2 terapeutky, z nichž 1 organizuje zájmovou činnost a ruční práce v dílnách i na pokojích klientů. Druhá terapeutka zajišťuje kulturní činnost.

Klienti pracují podle zájmu s hlinou v keramické dílně, provozují háčkování, pletení, šití, vyšívání a jiné drobné výtvarné činnosti. Výrobky z dílen jsou prodávány na výstavkách (2x ročně) a průběžně. Průměrně se denně zapojuje 15 klientů. Terapeutické dílny spolupracují s mateřskou školkou z Jarní ul. Děti za našimi klienty docházejí podle možností pravidelně 1x měsíčně.

Oddělení terapie organizuje kulturní činnost v rámci ústavu.

Během roku bylo organizováno: 1x hudební beseda, 1x návštěva muzea, vystoupení dětí ke dni matek, vystoupení pěveckého sboru ÚSP Chrlice, vystoupení dětí ze ZUŠ Vyškov, zájezd do Blatnice, zájezd do okolí Vyškova pro méně schopné klienty, 5x taneční zábava, návštěva divadelního představení v Besedním domě ve Vyškově, 2x vánoční vystoupení dětí, 2x vycházka do ZOO, 1x návštěva nově otevřené knihovny ve Vyškově, 2x táborák.

Za příznivého počasí jsou denně organizovány vycházky do okolí ústavu a do města jak s chodícími klienty, tak i s vozíčkáři. Vycházek se zúčastňují pracovníce soc.pěče které mají své pracoviště přímo na oddělení a jejich úkolem je věnovat se klientům, kteří jsou odkázáni na pomoc druhé osoby a zapojovat je do společenského života ústavu s ohledem na jejich individuální zájmy a možnosti dle aktuálního zdravotního stavu.

1x týdně pracovníce občanského sdružení Piafa provádí canisterapie/individuální a skupinové cvičení se psy/.

1x za 14 dní / pondělí – čtvrtek / jsou organizovány dobrovolné schůzky klientů s personálem. Schůzky jsou rozděleny po patrech tak, aby se v týdnu prostřídala všechna poschodí na oddělení. Na schůzky je vymezen čas od 8.00 do 9.30 hod, kromě jiného je zde klientům vymezen prostor pro připomínky, požadavky k poskytované péči, přání k provozu, ke stravování, jednání s personálem a jiné. Klienti jsou průběžně informováni o dění v ústavu, o připravovaných akcích apod. Schůzky vede a organizuje sociální pracovníce, 1x za měsíc se schůzek účastní ředitelka ústavu, vrchní a staniční sestry, terapeutky.

Naším cílem je co nejvíce pomoci klientovi v adaptaci na nové prostředí, co nejvíce s klienty hovořit a zapojit je do společenského života v ústavu.

### Na oddělení ÚSP pro psychotiky a alkoholiky

je využití volného času cíleně organizováno ve spolupráci s rehabilitační pracovnící, terapeutkou, soc. pracovnící a staniční sestrou. Kromě práce v keramické a stolařské dílně pracují klienti při udržování zahrady, úklidu dvora a okolí ústavu. Podílí se rovněž na úklidových pracích společných prostor ústavu, spolu se sociální prac. a dalším doprovodem zajišťují nákupy pro sebe i ostatní klienty, pod dohledem provádí úklid svých osobních věcí.

Další kulturní a zájmové akce – společenský ples, taneční zábavy, sportovní soutěžní odpoledne, táboráky, společenské hry, vycházky do města na různé akce pořádané v rámci města, do ZOO, účast na dalších akcích pořádaných v domově důchodců, účast na zájezdě, výlet vlakem.

## Zdravotní péče a rehabilitace klientů

- *Zajištění zdravotní péče*

Od 1.1.2003 je lékařská péče zajištěna prostřednictvím privátní ordinace praktického lékaře, denně od 7.15 do 16.00 hod. Lékař vykonává návštěvní službu na pokojích klientů se svoji zdravotní sestrou. U imobilních klientů a klientů, kteří nedokáží signalizovat své potřeby, koná návštěvní službu spolu se staniční sestrou oddělení. Dodání léků, PZT, jednorázových pomůcek pro inkontinentní, doplatky za léky zajišťuje lékař.

- *Využití jednotlivých forem rehabilitace:*

ÚSP - má 1 rehabilitační pracovníci, která má v úvazku i provádění pracovní terapie a 1 terapeutku. LTV skupinové cvičení ve 2 skupinách denně, dále individuální LTV dle ordinace lékaře a potřeb klientů. Dále je prováděna magnetoterapie, ozařování biolampou, vířivá lázeň, masáže.

V rámci pracovní terapie ÚSP provozuje keramickou a stolařskou dílnu. Dále klienti pracují na zahradě při udržování zeleně a celkové úpravy zahrady a okolí ústavu. V keramické dílně pracuje pod vedením rehab. pracovníce 14 klientů 2x týdně, ve stolařské dílně 5 klientů 1x týdně, na zahradě a při úklidu 21 – 24 klientů.

Domov důchodců – má 2 rehabilitační pracovníce na plný úvazek.

LTV skupinová je prováděna denně v několika skupinách v tělocvičně, ale hlavně přímo na jednotlivých poschodích oddělení. Dále cvičí denně individuální LTV podle ordinace rehabilitační lékařky u klientů po úrazech, CMP, operacích apod. Kromě toho u imobilních klientů pasivní cvičení, aktivní cvičení s dopomocí, nácvik sedu, stoje a chůze. U zdatnějších klientů je kondiční rehabilitace zaměřena na aktivní cvičení, posilování, chůzi po schodech a v terénu, mechanoterapii ( rotoped), dále provádí masáže reflexní, klasické, masáže jizev. V elektroléčbě jsou k dispozici následující přístroje : ultrazvuk, magnet, interdyn, bio-lampa. Podle ordinace lékaře jsou přístroje využity u 1 – 2 klientů týdně. Vodoléčba je vybavena hydromasážní vanou, která je využita průměrně 2x v týdnu k léčebným účelům. Dále je zároveň využívána jako koupací vana, neboť je jedinou vanou v celém ústavu a je zde možno používat zvedák.

## Členství ve společnostech a organizacích

Ústav sociální péče a domov důchodců Vyškov, p.o. není členem žádné společnosti ani organizace 26% zaměstnanců je organizována v ZO OH.

## Spolupráce tuzemská i zahraniční

V rámci zvýšení kvality poskytovaných služeb ředitelka ÚSPaDD Vyškov,p.o. dlouhodobě spolupracuje a komunikuje s řadou poskytovatelů sociální péče v rámci celé ČR.